



Aby ułatwić Państwu zakwaterowanie i pobyt we Francji przygotowaliśmy zbiór najważniejszych informacji organizacyjnych. Prosimy o zapoznanie się z ich treścią przed przyjazdem do Francji.

Przyjazd i zakwaterowanie

Będą Państwo mieszkać na kempingu **Camping des Etangs** w miejscowości **Aubigny-sur-Nère**
<https://www.camping-aubigny.com/>

Po przyjeździe na kemping rezydent wskaże miejsce Twojego zakwaterowania. Może to zrobić osobiście lub za pośrednictwem smsów. Na drzwiach wejściowych do domków będą naklejone kartki z numerem domku oraz nazwiskami osób go zamieszkujących. Przed wyjazdem otrzymasz także mapki kempingu, aby łatwiej można było odnaleźć swój domek. Najpierw jest dobrze znaleźć domek, a później wrócić po swój bagaż (w większości przypadków autokar czy bus nie może wjechać na teren kempingu). Rezydent przekaze również garść najważniejszych informacji dotyczących Twojego kempingu. Podział na domki zostanie dokonany wcześniej na podstawie zgłoszeń od Ciebie czy Twoich znajomych. Osoby wybierające się w pojedynkę przydzielamy do innych ze względu na płeć i wiek. Pokoje są dwuosobowe (choć zdarza się że jest w nich więcej łóżek).

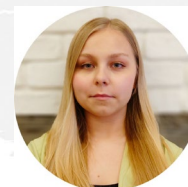
W trakcie pobytu na kempingu **do Państwa dyspozycji jest rezydent**, który pomoże w rozwiązywaniu ewentualnych problemów. Poważne problemy związane z pobytem, ewentualne awarie należy każdorazowo zgłosić rezydentowi, który pomoże Państwu rozwiązać problem najszybciej, jak tylko będzie to możliwe. Drobne kwestie, np. wyczerpanie butli z gazem można zgłaszać bezpośrednio recepcji kempingu, w godzinach otwarcia, które wskazane są w regulaminie kempingu. Rezydent jest w stanie rozwiązać problemy tylko w godzinach otwarcia recepcji. **Problemy proszę zgłaszać SMS-em, podając nazwę kempingu, numer domku, nazwisko i informację o problemie.**

Samodzielna zmiana domku nie jest dopuszczalna. Zmianę domku można dokonać tylko i wyłącznie po wcześniejszym uzyskaniu zgody rezydenta. Prosimy o zrozumienie, że musimy na bieżąco wiedzieć, w którym konkretnym domku są Państwo zakwaterowani. Niezastosowanie się do tej prośby może skutkować karą finansową.

Otrzymują Państwo **posprzątaną domek** i w takim stanie należy go pozostawić. W cenę zakwaterowania nie jest wliczone sprzątnięcie. Za sprzątnięcie końcowe odpowiada każdy lokator.

KONTAKT DO REZYDENTA

Państwa rezydentem podczas pobytu we Francji jest **Pani Gabriela**
– numer telefonu: **+48 572 62 00 65**



Siedziba główna:

ul. Floriańska 17/15, 38-200 Jastó
tel. +48 13 446 32 95 fax. +48 13 446 58 75
agencja@bispol.com www.bispolhr.com

Oddział Kraków:

ul. Zamoyskiego 30/2A, 30-523 Kraków
tel./fax. +48 12 296 03 40
btk@bispol.com www.bispol.com



Inwentaryzacja wyposażenia domków

Po zakwaterowaniu Twoim zadaniem będzie sprawdzenie, czy w domku nie występują szkody i czy wszystkie urządzenia działają prawidłowo. **Szkody należy zgłosić rezydentowi najpóźniej do 24h** po zakwaterowaniu **wysyłając SMS**, w treści wpisując: nazwę kempingu, numer domku, nazwisko i informację, co jest uszkodzone. Przy wykwaterowaniu pracownik kempingu dokona ponownego sprawdzenia stanu domku. W przypadku braków wyposażenia lub szkód wraz z Twoimi współlokatorami możecie zostać obciążeni dodatkowymi kosztami.

Pobyt na kempingu – informacje praktyczne oraz regulamin

W większości domków, aby zamknąć lub otworzyć drzwi należy podnieść klamkę do góry lub opuścić ją w dół i dopiero wtedy przekręcić klucz w zamku. Do dyspozycji jest jeden klucz na domek.

W domku znajduje się łazienka i ubikacja. Aby usprawnić swoje mieszkanie z innymi współlokatorami warto także korzystać z ogólnodostępnych sanitariatów, w których znajdziesz ubikacje, prysznice i zmywalnie do naczyń. Na każdym kempingu jest kilka takich sanitariatów.

Na terenie kempingu często są dodatkowe elementy infrastruktury z których możesz korzystać – np. baseny, wypożyczalnia rowerów, restauracje, bary, małe sklepiki, sale telewizyjne, sale z gramami itd.

W domkach **obowiązuje zakaz palenia**. W celu uniknięcia awarii instalacji elektrycznej nie wolno korzystać ze swoich (przywieszonych) czajników elektrycznych. W domkach są elektryczne kaloryfery – na których nie możesz suszyć ubrań, ręczników, rękawiczek itp. – może to spowodować pożar. Wszystko możesz suszyć tylko na suszarkach dostępnych w każdym domku. Najlepiej jest zostawić suszarkę na noc w salonie i po prostu włączyć grzejnik. W celu uniknięcia awarii instalacji sanitarnej, prosimy o niewrzucanie do toalety środków do higieny osobistej, w tym papieru toaletowego, papierosów oraz innych śmieci. Prosimy także nie wylewać do toalety wszelakich tłuszczów czy olejów. Awaria instalacji elektrycznej bądź sanitarnej może mocno utrudnić Ci odpoczynek a jej naprawa często nie jest możliwa od ręki, bo wieczorami zazwyczaj nie ma już pracowników technicznych kempingu.

Ciepła woda, kuchenki, a także w niektórych typach domków ogrzewanie działa na gaz. Przy każdym domku są butle gazowe. Podczas pobytu na pewno trzeba będzie zgłosić wymianę butli. Najlepiej zrobić to na recepcji, ew. zgłosić rezydentowi. Pamiętaj, aby zaraz po powrocie z pracy sprawdzić czy jest np. ciepła woda. Wymiana butli odbywa się na bieżąco, ale w godzinach pracy pracowników technicznych.

Przed wyjściem do pracy **wyłącz gaz i oświetlenie** oraz sprawdź, czy drzwi i okna zostały dobrze zamknięte. Kemping nie ponosi odpowiedzialności za rzeczy pozostawione w domku. Na kempingach co prawda jest ochrona, ale cenne rzeczy najlepiej dobrze schować, lub pozostawić w skrytce, jeśli jest ona na wyposażeniu domku.

Na tarasie Twojego domku nie trzymaj worków ze śmieciami, sprzątaj go regularnie, nie rozwieszaj wszędzie na poręczach prania, jeśli na suszarce jest za mało miejsca można ją pożyczyć z innego domku lub z recepcji. Nie wolno samodzielnie rozwieszać sznurków między drzewami.

Na kempingu **obowiązuje segregacja śmieci**. Szczególnie zwraca się tu uwagę na segregację szkła. Są to kontenery oznaczone słowem VERRE. W przypadku braku segregacji kemping może naliczyć kary. Pamiętaj, aby pozostawić po sobie porządek w miejscach ogólnodostępnych (nie wolno pozostawiać niedopałków, śmieci czy butelek).

Siedziba główna:

ul. Floriańska 17/15, 38-200 Jasto
tel. +48 13 446 32 95 fax. +48 13 446 58 75
agencja@bispol.com www.bispolhr.com

Oddział Kraków:

ul. Zamoyskiego 30/2A, 30-523 Kraków
tel./fax. +48 12 296 03 40
btk@bispol.com www.bispol.com



Na kempingach można korzystać z **ogólnodostępnych pralni**. Żetony można nabyć na recepcji. W pralni zazwyczaj znajduje się pralka i suszarka. Żetony oraz środki piorące można nabyć na recepcji. Niektóre pralnie są na monety (euro).

Bezpłatny Internet dostępny jest tylko przy recepcji. Możesz wykupić dostęp do Internet Wi-Fi do domku, szczególnie znajdują się na recepcji, możesz o to także zapytać rezydenta.

Wszelkie skargi i zażalenia dotyczące pobytu na kempingu przyjmujemy wyłącznie indywidualnie, w formie pisemnej, podpisane przez osobę składającą skargę.

Podczas pobytu na kempingu zobowiązani są Państwo do przestrzegania regulaminu, jasno określającego panujące na kempingu zasady, m.in. kwestie przyjmowania gości spoza kempingu, ciszy nocnej, ewentualnych kar za zniszczenia itd. Prosimy o zapoznanie się z jego treścią. Z zakwaterowania mogą korzystać tylko i wyłącznie osoby zatrudnione przez Bis-Pol.

Wiele wymienionych wyżej kwestii znajduje się w regulaminie Twojego kempingu. Chcemy aby każdy rozumiał, że nieprzestrzeganie regulaminu może spowodować, że kemping w następnym roku nie będzie chciał wynająć domków dla polskich pracowników, a tym samym nie będzie możliwości zorganizowania winobrania. Najważniejsza zasada do przestrzegania na kempingu to zasada ciszy nocnej. Na kempingu oprócz Twojej grupy są także turyści m.in. z Francji, Belgii, Niderlandów, którzy przyjechali wypocząć w spokoju. Jeśli po pracy chcesz posłuchać muzyki z głośnika – ok. ale nie musisz od razu robić tego najgłośniejsz jak się da. Chcesz porozmawiać z bliskimi przez telefon – nie musisz krzyczeć do telefonu akurat obok przyczepy kempingowej turystów. Chcesz pośmiać się z jakiejś zabawnej sytuacji w pracy bądź pożyczyć sól od sąsiadów, pójść do nich do domku, a nie krzycz przez otwarte okna. Pomyśl jak Ty chciałbyś spędzić urlop na tym kempingu i co by Ci przeszkadzało. Z góry dziękujemy za poszanowanie prawa innych do odpoczynku.

Cisza nocna trwa bezwzględnie od **22:00 do 7:00**. Wyjazdy do pracy często odbywają się przed 7:00, dlatego prosimy pamiętać o tym przy opuszczaniu domku przed wyjazdem do pracy. Zakłócanie ciszy nocnej może skutkować wezwaniem policji, a nawet usunięciem z kempingu. **Na kempingu są wyznaczone osoby do pilnowania porządku**, które w godzinach wieczornych będą przypominać o zbliżającej się ciszy nocnej. Po 22:00 nawet jeśli tylko siedzicie ze współlokatorami na tarasie i rozmawiacie to należy przenieść się do wnętrza domku. Kategorycznie nie wolno po tej godzinie puszczać muzyki – prosimy używać słuchawek.

Jeśli wraz ze swoją grupą chcesz posiedzieć dłużej, posłuchać muzyki, potańczyć a przy okazji degustować francuskie wino, a pogoda sprzyja, możesz to zrobić, ale poza terenem kempingu i nie w jego najbliższym otoczeniu. Pamiętaj jedynie, o tym że wracając na kemping musisz to zrobić **w zupełniej ciszy**. Uwaga: we Francji nie wolno rozpalać samowolnie ognisk. Można to jedynie zrobić w specjalnie wyznaczonych do tego miejscach.

Koszt zakwaterowania podczas winobrania w zależności od typu domku oraz kempingu wynosi między 20 a 25 euro za dobę za osobę. Koszty wynajmu zakwaterowania opłacimy za Ciebie tylko i wyłącznie wtedy, kiedy będziesz przestrzegać regulaminu kempingu. Mieszkańcy poszczególnych domków kempingowych odpowiadają za wszelkie zachowania powodujące zakłócenie spokoju, spoczynku nocnego lub porządku publicznego w domku, który zamieszkują oraz w jego otoczeniu.

Siedziba główna:

🏠 ul. Floriańska 17/15, 38-200 Jastó
☎ tel. +48 13 446 32 95 fax. +48 13 446 58 75
✉ agencja@bispol.com 🌐 www.bispolhr.com

Oddział Kraków:

🏠 ul. Zamoyskiego 30/2A, 30-523 Kraków
☎ tel./fax. +48 12 296 03 40
✉ btk@bispol.com 🌐 www.bispol.com



Praca

Do pracy będziecie Państwo jeździć tym samym transportem, którym przyjechaliście z Polski.

Proszę ustalić między sobą w domkach organizację poranną, aby każdy na spokojnie mógł przygotować się do pracy i nie spóźnił się na odjazd autokaru. Proszę również sprawdzić zamykanie i otwieranie domku. W większości domków, aby zamknąć drzwi należy podnieść klamkę do góry lub w dół. **Do pracy należy zawsze zabrać:** dowód osobisty, długopis, butelkę na wodę, gumowce, płaszcz przeciwdeszczowy, buty na zmianę do autokaru i nakrycie głowy.

Nieobecność w pracy musi zostać zgłoszona z samego rana u pracodawcy na winnicy (najlepiej poprzez tłumacza grupy) oraz sms-em na numer **+48 667 924 999** z treścią imię nazwisko, nazwa grupy i powód nieobecności. Nieobecność wynikająca ze złego samopoczucia będzie weryfikowana przez osobę odpowiedzialną za opiekę medyczną. **Nieusprawiedliwiona nieobecność w pracy lub nieobecność wynikająca z winy pracownika będzie skutkowała pokryciem pełnych kosztów zakwaterowania za ten dzień.**

Obowiązkiem pracownika jest **podpisywanie listy czasu pracy** prowadzonej przez winnicę. Dni wolne od pracy są ustalane przez winnicę zgodnie z wymogami prawa francuskiego - w regionie Sancerre dniem wolnym jest zawsze niedziela.

Stawienie się do pracy **pod wpływem alkoholu** albo **innego środka odurzającego**, posiadanie narkotyków, niestosowne zachowanie w stosunku do współpracowników, nieefektywne wykonywanie obowiązków pracownika, nieuzasadnione opuszczenie miejsca pracy lub niezgłoszenie się do pracy, nieprzestrzeganie ogólnie przyjętych norm społecznych i działanie na szkodę dobrego imienia firmy Bis-Pol może skutkować rozwiązaniem umowy o pracę.

Palenie papierosów (w tym papierosów elektronicznych) w czasie pracy świadczy o niskim poziomie kultury osobistej. Służą do tego przerwy w pracy.

W celu lepszej organizacji pracy i sprawnego przekazu informacji Bis-Pol będzie **przekazywać wszelkie informacje** związane z pobytem we Francji oraz z organizacją pracy **za pośrednictwem bramki SMS**. Informacje będą wysyłane do Państwa na numery telefonu podane w ankiecie do zatrudnienia. Prosimy regularnie sprawdzać otrzymane wiadomości. Prosimy także o przekazywanie otrzymanych informacji swoim współlokatorom.

Premia uznaniowa 10% przyznawana danej grupie pracowników jest uzależniona przede wszystkim od przestrzegania regulaminu kempingu oraz należytego wykonania kontraktu.

Konkurs MIGAWKA Z WINOBRANIA 2022 VI edycja. Dla uczestników wyjazdu ogłaszamy konkurs na najlepszy filmik lub zdjęcie z winobrania – odpowiadające na pytanie dlaczego warto wyjechać na winobranie we Francji z Bis-Polem. Aby wziąć udział w konkursie należy przestać na adres mailowy mateusz.birówka@bispol.com filmik lub zdjęcie z krótkim komentarzem oraz z imieniem, nazwiskiem i nazwą winnicy. Do stworzenia filmiku możesz skorzystać też z takiej aplikacji jak TikTok czy Instagram. Filmiki i zdjęcia zostaną opublikowane na naszym profilu na facebooku. Autorzy najlepszego filmiku i zdjęcia, które otrzyma najwięcej polubień, wygra Voucher na przyszłoroczny wyjazd. Filmiki i zdjęcia będzie można wysyłać od początku winobrania do 30.09.2022. Wyniki ogłosimy na naszym profilu na facebooku, a także powiadomimy zwycięzcę telefonicznie.

Zakupy

Kierowcy będą Państwa zabierać na zakupy co **2 dni**, pierwszy wyjazd odbędzie się po drugim dniu pracy. W sklepach, transporcie i miejscach publicznych może obowiązywać noszenie maseczek.

Siedziba główna:

🏠 ul. Floriańska 17/15, 38-200 Jasto
☎ tel. +48 13 446 32 95 fax. +48 13 446 58 75
✉ agencja@bispol.com 🌐 www.bispolhr.com

Oddział Kraków:

🏠 ul. Zamoyskiego 30/2A, 30-523 Kraków
☎ tel./fax. +48 12 296 03 40
✉ btk@bispol.com 🌐 www.bispol.com



BHP

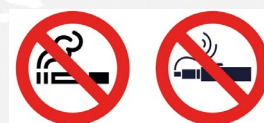
Instrukcję BHP znajdziecie Państwo poniżej. Zapoznanie się z nią jest bardzo ważne. Krótkie szkolenie BHP może się także odbyć podczas pierwszego dnia pracy.

Winobranie – polega na odcinaniu kiści za pomocą sekatorów i wrzucaniu do wiaderk. Zarówno sekatory jak i wiaderka otrzymasz na miejscu od pracodawcy francuskiego. Gdy wiaderko zostaje zapełnione należy zawołać osobę noszącą kosz (wołamy „porter” lub „panier”) i przesywać do niego zawartość wiaderka. Nie zanosimy wiaderk samodzielnie. Osoby noszące kosze przesywają owoce do skrzynek lub na przyczepy. Jeden noszący przypada najczęściej na 6 osób ścinających. Czasem zamiast koszy nosi się skrzynki na ramieniu.

Wymagana jest dokładność i odpowiednie tempo pracy, które jest ustalane przez pracodawcę francuskiego. Grupa pracuje razem i ma się wspierać, ale każda osoba jest traktowana indywidualnie. Nie można zostawiać kiści, często z kiści należy również odcinać część która jest zgnita bądź wyschnięta, jeśli zarządzi tak manager pola.

Podczas pracy na winnicy:

- zabrania się wchodzić na murki dzielące parcele
- zabrania się przeskakiwania przez doły lub nasypy
- należy zachować bezpieczną odległość od maszyn rolniczych i pojazdów znajdujących się na parcelach winnic
- zachować ostrożność w czasie wsiadania i wysiadania z pojazdu
- przechodząc między rzędami winorośli zachować szczególną ostrożność na druty znajdujące się na końcu rzędów (często są pokryte liśćmi i błotem przez co są słabo widoczne)
- w środku dnia warto się trochę porozciągać aby mięśnie mogły odpocząć. Koniecznie należy zmieniać pozycję podczas pracy - pochylać się, przykucać, przyklękać itd.
- osobom noszącym kosze z winogronami zalecamy zabrać np. bluzę aby ułożyć ją na ramionach w celu ochrony przed otarciem. Nosząc kosze należy lekko pochylać się do przodu i najlepiej krzyżować ręce, układając dłonie na ramionach. W ten sposób ciężar rozkłada się równomiernie odciążając ramiona
- pracownicy piją wodę kiedy zakończą pracę w rzędzie i przechodzą do następnego. Należy zabrać ze sobą małą butelkę, którą można mieć przy sobie np. w saszetce na biodrach.
- palenie w czasie pracy jest zabronione (również e-papierosy). Od tego są przerwy!
- odpadki należy wyrzucać w wyznaczonym miejscu (nie zaśmiecaj winnicy!)
- pracownik ma obowiązek nosić odpowiednie obuwie robocze, w dni słoneczne czapkę/kapelusz
- zawsze należy mieć przy sobie solidne ubranie przeciwdeszczowe oraz kalosze
- nie wypada pracować bez koszulki, nawet gdy będzie bardzo ciepło! (pamiętaj, że jesteś w miejscu pracy). Najlepiej jest nosić koszulki z krótkim rękawkiem aby uniknąć oparzenia słonecznego na ramionach.
- należy zabrać ze sobą buty na zmianę, aby je założyć idąc na obiad



PAMIĘTAJ: Podczas pracy należy zmieniać pozycję. Nie wolno przez cały czas opierać ciężaru ciała na jednej nodze, może to spowodować tzw. „kontuzję zbieracza” czyli porażenie nerwu strzałkowego stopy. Kontuzja może pojawić się nawet po pierwszych godzinach pracy, szczególnie u osób nieprzyzwyczajonych do pracy fizycznej. Uniemożliwia to kontynuowanie pracy a leczenie może trwać nawet kilka miesięcy. Prostuj nogi, ruszaj kostką! Staraj się pracować jak najwięcej na wyprostowanych nogach.



Siedziba główna:

ul. Floriańska 17/15, 38-200 Jasto
tel. +48 13 446 32 95 fax. +48 13 446 58 75
agencja@bispol.com www.bispolhr.com

Oddział Kraków:

ul. Zamoyskiego 30/2A, 30-523 Kraków
tel./fax. +48 12 296 03 40
btk@bispol.com www.bispol.com



Opieka medyczna

- 1) jeśli ktoś z Państwa stwierdzi, że jego stan zdrowia wymaga konsultacji lekarskiej ma obowiązek powiadomić zatrudnioną przez nas **pielęgniarkę – panią Iwonę**, SMS-em na numer **+48 516 480 999** w godzinach **11:00 – 14:00** o chęci konsultacji lekarskiej (w przypadkach nagłego pogorszenia się stanu zdrowia, kontaktować się o każdej porze). Pielęgniarka ustali termin i godzinę konsultacji lekarskiej i powiadomi Państwa o dokładnej godzinie, w której będziecie mogli się Państwo skontaktować z lekarzem, o ile będzie to konieczne. Konsultacje te będą się odbywać w godzinach **14:00 – 18:00**.
- 2) przed konsultacją z lekarzem lub pielęgniarką prosimy kilka razy w odstępach czasowych zmierzyć temperaturę ciała i obserwować swoje objawy tak, aby jak najlepiej je opisać.
- 3) po uzyskaniu porady należy postępować zgodnie z zaleceniami pielęgniarki lub lekarza
- 4) Po konsultacji z pielęgniarką i lekarzem trzeba niezwłocznie powiadomić Bis-Pol o wydanych zaleceniach sms-em na numer **+48 667 924 999**. W razie potrzeby Bis-Pol udzieli niezbędnej pomocy (np. w zakupie niezbędnych leków, zorganizuje transport do szpitala itp.), a także wyjaśni Państwa ewentualną nieobecność w pracy z pracodawcą francuskim.

Poradnik

Porady, jak przygotować się do Winobrania, co ze sobą zabrać, podstawowe zwroty w języku francuskim i inne praktyczne informacje można znaleźć na stronie: https://winobranie.bispolhr.com/pl/informacje#info_6

Sprzątanie i wykwaterowanie

Na kempingach we Francji obowiązuje zasada, że każdy sprząta domek w którym mieszkał na koniec swojego zakwaterowania. Owszem, można zapłacić za sprzątanie końcowe, ale kosztuje to w zależności od kempingu od 80-150 Euro. **Wykwaterowanie** będzie się odbywać **w godzinach między 8:00 a 11:00**. Przy wykwaterowaniu obecny będzie pracownik kempingu, który dokona sprawdzenia stanu wyposażenia, a także sprawdzi, czy domek został należycie wysprzątan. Każdy mieszkaniec domku powinien być obecny przy zdawaniu domków. Stwierdzenie przez pracownika kempingu szkody lub niewłaściwego posprzątania domku przed wymeldowaniem jest wystarczającą podstawą do obciążenia kosztami z tym związanymi. Dopiero po zatwierdzeniu przez pracownika kempingu, że wszystko jest w porządku, możesz opuścić kemping. Instrukcja sprzątania jest zamieszczona poniżej.

Godzina wykwaterowania będzie potwierdzona na dzień przed wyjazdem przez rezydenta. Prosimy o zrozumienie faktu, że w przypadku wyjazdu większej liczby osób w jednym dniu nie jesteśmy w stanie odebrać wszystkich domków o tej samej godzinie.

Siedziba główna:

🏠 ul. Floriańska 17/15, 38-200 Jastó
☎ tel. +48 13 446 32 95 fax. +48 13 446 58 75
✉ agencja@bispol.com 🌐 www.bispolhr.com

Oddział Kraków:

🏠 ul. Zamoyskiego 30/2A, 30-523 Kraków
☎ tel./fax. +48 12 296 03 40
✉ btk@bispol.com 🌐 www.bispol.com



Sprzątanie domku przed wyjazdem - instrukcja

Jest absolutnie konieczne aby dobrze wysprzątać domek przed wyjazdem

SALON

Pozamiatać i pozmywać podłogę
Pozmywać naczynia, wysuszyć i poukładać na stole
Dokładnie umyć lodówkę i rozmrozić ją
Kuchenka i ściana wokół kuchenki musi zostać odtłuszczona i umyta
Dokładnie umyć mikrofalówkę
Wyczyścić ekspres do kawy i wyrzucić zużyty filtr
Posprzątać sofę
Opróżnić i umyć kosz na śmieci
Ustawić meble w pierwotnej pozycji, wstawić suszarkę do domku

ŁAZIENKA

Umyć WC i szczotkę
Umyć prysznic (płytki i drzwi)
Wyczyścić odpływ (syfon) prysznica i pozostaw go na brodziku
Umyć umywalkę i lustro

POKOJE

Posprzątać pod łóżkiem i pod materacem
Zdjąć jednorazowe prześcieradła i pozostawić poskładane przy wejściu
Poskładać koce i ułożyć na łóżku razem z poduszką
Upewnić się czy nic nie zostało pod łóżkami i w szafkach






NA ZEWNĄTRZ – TARAS

Pozamiatać taras
Umyć i odpowiednio ustawić meble ogrodowe(stół i krzesła)
Umyć popielniczkę

KAŻDY DOMEK ZOSTANIE SPRAWDZONY W DNIU WYJAZDU PRZEZ PRACOWNIKA KEMPINGU

Przy odbiorze domków musi być obecny przynajmniej jeden lokator. W przypadku niezastosowania się do powyższej instrukcji koszt sprzątania domku wynosi 80-150,00 euro od osoby

Siedziba główna:

 ul. Floriańska 17/15, 38-200 Jastło
 tel. +48 13 446 32 95  fax. +48 13 446 58 75
 agencja@bispol.com  www.bispolhr.com

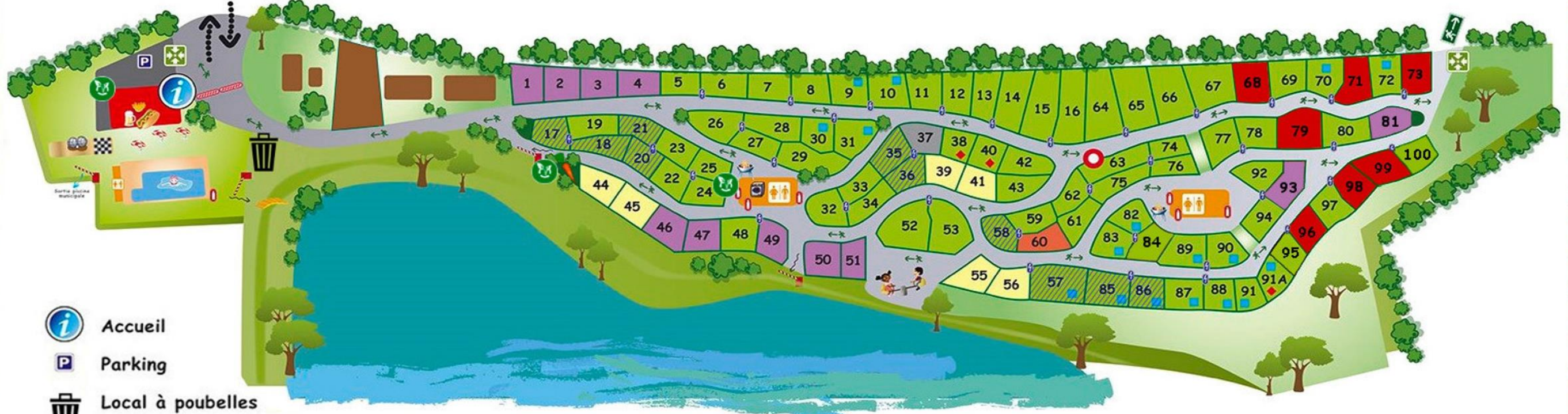
Oddział Kraków:

ul. Zamoyskiego 30/2A, 30-523 Kraków 
tel./fax. +48 12 296 03 40 
btk@bispol.com  www.bispol.com 

Camping des Étangs



Entrée et Sortie



- | | | | | | |
|--|-----------------------------------|--|------------------------|--|------------------------------|
| | Accueil | | Compost | | Réception parabole |
| | Parking | | Jardin partagé | | Bungalow toilé |
| | Local à poubelles / centre de tri | | Point de rassemblement | | Roulotte |
| | Sanitaires | | Borne incendie | | Chalets |
| | Laverie | | Extincteurs | | Mobil-homes |
| | Bar / Restaurant | | Electricité | | Mobil-homes hoteliers |
| | Piscine | | Sens d'évacuation | | Emplacement sans eau |
| | Pétanque | | Sortie de secours | | Emplacement sans électricité |
| | Aire de jeux | | | | |
| | Barbecue collectif | | | | |
| | Sortie étang | | | | |
| | Privé | | | | |
| | Passerelle | | | | |



Regulamin kempingu - tłumaczenie

CAMPING DES ETANGS **** 18700 AUBIGNY SUR NERE

Kemping jest otwarty od 1 kwietnia do 30 września dla namiotów, przyczep kempingowych itp. Kemping jest otwarty od 1 kwietnia do 31 października dla domków.

Warunki ogólne:

1. WARUNKI WSTĘPU I POBYTU

Kemping des Etangs jest kempingiem prywatnym. Aby zostać przyjętym na kemping i móc z niego korzystać trzeba zostać upoważnionym przez obsługę kempingu. Obsługa kempingu ma obowiązek zapewnienia porządku oraz przestrzegania przez gości niniejszego regulaminu. Pobyt na kempingu oznacza akceptację niniejszych postanowień, a jednocześnie zobowiązanie do ich przestrzegania. Nikt nie może mieszkać na kempingu na stałe. Każde naruszenie regulaminu może skutkować wydaleniem z kempingu. Ze względów bezpieczeństwa przyczepy kempingowe dwuosiove nie są dozwolone.

2. OBOWIĄZEK MELDUNKOWY

Osoby niepełnoletnie są przyjmowane tylko w towarzystwie rodziców lub opiekunów pełnoletnich. Zgodnie z art. R.611-35 kodeksu wjazdu i pobytu cudzoziemców oraz prawo do azylu, kierownik kempingu zobowiązany jest do wypełnienia i podpisania z klientem obcej narodowości, po przyjeździe indywidualnego formularza meldunkowego.

3. MONTAŻ ZAKWATEROWANIA ZEWNĘTRZNEGO

Zakwaterowanie zewnętrzne (namioty, kampery itp.) i związany z nim sprzęt należy zamontować we wskazanym miejscu, zgodnie z instrukcjami udzielonymi przez obsługę kempingu.

4. RECEPCJA

Godziny otwarcia: 9:00 - 12:00 i 14:00 - 19:00 poza sezonem oraz 8:00 - 19:00 w lipcu i sierpniu. Znajdują się tutaj wszelkie informacje o usługach kempingu, obiektach sportowych, atrakcjach turystycznych w okolicy i inne adresy, które mogą się przydać. Klient ma prawo do złożenia reklamacji, którą kemping musi rozpatrzyć.

5. PREZENTACJA INFORMACJI

Niniejszy regulamin znajduje się przy wejściu na teren kempingu oraz w recepcji. Jest udostępniany na prośbę każdego klienta. Ceny różnych usług są przekazywane klientom na warunkach zgodnych z rozporządzeniem ministra do spraw konsumentów i można się z nimi zapoznać w recepcji.

6. SZCZEGÓŁY DOTYCZĄCE WYJAZDU

Należności należy uiścić w recepcji, w zależności od liczby nocy spędzonych na terenie kempingu. Klienci proszeni są o powiadomienie recepcji o wyjeździe dzień wcześniej. Klienci, którzy chcą wyjechać przed godzinami otwarcia recepcji muszą dokonać płatności za pobyt dzień wcześniej.

7. HAŁAS I CISZA

Klienci proszeni są o unikanie wszelkiego hałasu i dyskusji, które mogłyby przeszkadzać ich sąsiadom. Głośność urządzeń audio musi być odpowiednio uregulowana. Wszelkie zamykanie drzwi powinno być jak najbardziej dyskretne. Psy i inne zwierzęta nigdy nie powinny być pozostawione same. Nie mogą być pozostawione na kempingu, nawet zamknięte, pod nieobecność swoich właścicieli, którzy są za nie odpowiedzialni. Cisza nocna trwa od 22:00 do 7:00.

8. GOŚCIE

Po uzyskaniu upoważnienia od kierownictwa kempingu, goście mogą być wpuszczani na kemping na odpowiedzialność turystów, którzy ich przyjmują. Obozowicze muszą opłacić ich wizytę zgodnie z warunkami podanymi w recepcji. Klient może przyjąć jednego lub więcej gości w recepcji. Usługi nie są dostępne dla odwiedzających z wyjątkiem pomieszczeń sanitarnych. Na terenie kempingu obowiązuje zakaz ruchu samochodów - dla gości dostępny jest parking.

9. RUCH I PARKOWANIE POJAZDÓW

Na terenie kempingu pojazdy muszą jeździć z ograniczoną prędkością. Ruch jest dozwolony od 7:00 do 22:30. Na terenie kempingu mogą poruszać się tylko pojazdy należące do obozowiczów. Parking nie może utrudniać ruchu ani uniemożliwiać parkowania nowym przybywającym.

10. UTRZYMANIE I WYGŁĄD OBIEKTÓW

Wszyscy są zobowiązani do powstrzymania się od wszelkich działań, które mogłyby naruszyć czystość, higienę i wygląd kempingu i jego obiektów, w tym sanitariatów. Zabronione jest wylanie ścieków na ziemię lub do kanałów. Klienci muszą odprowadzać ścieki do urządzeń przeznaczonych do tego celu. Wszelkiego rodzaju odpady domowe i papiery muszą być sortowane w koszach znajdujących się przy wjeździe na kemping. Pranie jest surowo zabronione poza przewidzianymi do tego miejscami. W razie potrzeby suszenie prania może być wykonane na sznurku, do 10 godzin w pobliżu miejsca zakwaterowania. Sznurek nie może przeszkadzać sąsiadom i nie powinien być rozwieszony między drzewami. Należy uszanować naturę oraz kwiaty na kempingu. Zabronione jest wbijanie gwoździ w drzewa i w domki, obcinanie gałęzi oraz sadzenie własnych roślin. Niedozwolone jest odgradzanie miejsca zakwaterowania zewnętrznego, ani rozkopywania terenu. Wszelkie naprawy zniszczeń roślinności, ogrodzeń, ziemi lub za wyposażenie kempingu odpowiadać będzie osoba, która wyrządziła szkodę. Miejsce pobytu, musi być utrzymane w stanie, w jakim turysta je zastał po przybyciu na teren kempingu.

11. BEZPIECZEŃSTWO

a) pożar:

Rozpalanie ognisk (drewno, węgiel itp.) jest surowo zabronione. Kuchenki powinny być utrzymywane w dobrym stanie technicznym i nieużywane w niebezpiecznych warunkach.

Zabrania się korzystania z grilla, nawet elektrycznego na wynajmowanych tarasach. W przypadku pożaru należy natychmiast powiadomić obsługę kempingu. Gaśnice mogą być używane tylko w uzasadnionych przypadkach. Apteczka znajduje się w recepcji.

b) kradzież:

Kierownictwo kempingu jest odpowiedzialne za przedmioty pozostawione w biurze i ma ogólny obowiązek monitorowania kempingu. Właściciele kamperów są odpowiedzialni za swój pojazd i muszą zgłosić kierownikowi obecność jakiegokolwiek podejrzanego osoby. Zachęca się klientów do zabezpieczenia swojego sprzętu przez klasyczne środki ostrożności.

12. ZABAWY

W pobliżu kempingu nie można organizować brutalnych lub niepokojących zabaw. Sala konferencyjna może być wykorzystywana tylko do spokojnych gier. Dzieci powinny być zawsze pod opieką rodziców.

13. BASEN

Basen jest zarezerwowany wyłącznie dla klientów kempingu przebywających na obiekcie. Dzieci muszą znajdować się pod nadzorem osoby dorosłej.

14. GARAŻ

Wszelki sprzęt można pozostawić tylko w miejscu wyznaczonym przez obsługę kempingu. Ta usługa jest płatna.

15. NARUSZENIE REGULAMINU

W przypadku, gdy mieszkaniac zaktóca pobyt innym obozowiczom lub nie respektuje postanowień niniejszego regulaminu, obsługa kempingu może ustnie lub na piśmie, jeśli uzna to za konieczne, wezwać go do zaprzestania zamieszek. W przypadku poważnego lub powtarzającego się naruszenia regulaminu oraz po formalnym powiadomieniu przez kierownika do przestrzegania zasad panujących na kempingu, osoba naruszająca porządek może zostać wydalona z kempingu. W przypadku popełnienia przestępstwa kierownik może wezwać policję.